

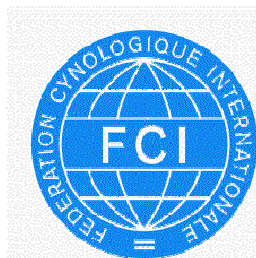
# FEDERATION CYNOLOGIQUE INTERNATIONALE (AISBL)

Place Albert 1er, 13, B - 6530 Thuin (Belgique) Tél : ++32.71.59.12.38 – Fax : ++32.71.59.22.29, internet : [www.fci.be](http://www.fci.be)

---

## FCI HAGYOMÁNYOS STÍLUSÚ TERELŐVERSENYEK NEMZETKÖZI SZABÁLYAI (FCI IHT TS)

*(kivéve Border Collie)*



**2018. január 1.**

## TARTALOMJEGYZÉK

1. BEVEZETÉS.....	3
2. ÁLTALÁNOS FELTÉTELEK.....	3
3. TELJESÍTÉSI OSZTÁLYOK.....	3
4. KÜLÖNLEGES FELTÉTELEK.....	3
4.1. . Terep és tereptárgyak.....	3
4.2. . Juhok száma.....	4
4.3. . Idő.....	4
5. FELADATOK.....	4
5.1. . Nyáj feletti felügyelet feladatai.....	4
5.2. . Nyáj irányítási feladatok.....	5
5.3. Viselkedés.....	5
6. FELADATOK ÉRTÉKELÉSI SZEMPONTJAI.....	5
6.1. . Nyáj feletti felügyelet feladatai.....	5
6.2. . Nyáj irányítási feladatok.....	7
6.3. Viselkedés.....	8
7. ÉRTÉKELÉS.....	9
8. ZÁRÓ RENDELKEZÉSEK.....	10

**Fontos megjegyezni, hogy a természetes személyekre vonatkozó feltételek mindkét nemre és azok tetszőleges számára egyaránt érvényesek.**

## 1. BEVEZETÉS

- 1.1. Az FCI Hagyományos Stílusú Terelőverseny (IHT TS) egy olyan nemzetközi verseny, melyet a juhok melletti használhatóságra való tulajdonságok megőrzése érdekében dolgoztak ki. Így biztosítva, hogy ezen ösztönök még sok egymást követő, nyáj mellett dolgozó terelőkutya generációkban örökítésre kerüljenek. A IHT TS szabályokat ezen cél érdekében dolgozták ki.
- 1.2. Azon fajták, amelyek alkalmasak a TS-ben való megmérettetésen indulni, nagyon különböző háttérrel rendelkezhetnek. Néhány fajta mezőgazdasági területek melletti mezsgyézésre (határterületek védelmére), megint mások pedig nyáj mellett közvetlen munkára szelektálódtak.
- 1.3. A TS-ben mindig is bele értendő volt és lesz a gazdálkodó/juhász nyájával való napi kapcsolata. Ez az etetésüket vagy lekerítetlen területeken való legeltetésüket jelenti. Az ő juhaik nem félnek az embertől vagy a kutyától, egyszerűen tisztelik őket. A juhok megbíznak a juhászban és készséggel követik egy új legelőterületre vagy, hogy megfejjék őket.
- 1.4. A IHT TS-ben a kutyának be kell bizonyítania, hogy rendelkezik a háztáji- vagy juhászkutyává válás alaptulajdonságaival. A kutya feladata a nyáj kezelése, karámból ki- és behajtása és terelés közben való egyszerű manőverek végrehajtása valamint a nyájból kiváló egyedek visszahajtása.
- 1.5. Az FCI körültekintően választotta ki a feladatokat, melyet minden TS-ben induló kutya képes teljesíteni, figyelembe véve azokat az alapokat, ami minden terelő stílusban és fajtában közös.

## 2. ÁLTALÁNOS FELTÉTELEK

- 2.1. A IHT TS általános alapelvei megtalálhatók a "FCI Nemzetközi Terelőrendezvények Általános Szervezési Feltételei (NHAT – HWT – IHT))"-ben.
- 2.2. A IHT TS minden FCI tag illetve szerződéses partner számára elismert vizsga.

## 3. TELJESÍTÉSI OSZTÁLYOK

- 3.1. A versenyek három különböző nehézségi osztályban folyhatnak; IHT-1, IHT-2 és IHT-3.
- 3.2. Az egyes osztályok közötti különbségek a következők:
  - a) sokkal határozottabb elvárások a kutya tudását illetően;
  - b) viszonylag rövidebb idő a feladatok teljesítésére;
  - c) több idő a legeltetési területen való megtartásra;
  - d) a teljes útvonal nagyobb hossza;
  - e) legeltetési terület részleges teljes kerítetlensége;
  - f) rövidebb vagy hosszabb távolságok az akadályok között;
  - g) több feladat, nehezebb akadályok.

## 4. KÜLÖNLEGES FELTÉTELEK

### 4.1. Terep és tereptárgyak

- 4.1.1. **Terület** – egy legalább 50 x 100 m-es terület, lehetőleg inkább nagyobb; lehet természetes, például fákkal, övezett, de egyértelműen legyen lehatárolva. Kerítés ajánlott, de a határvonal lehet természetes vagy mesterséges is. A rendezvény kezdete előtt a területnek tisztának és mesterséges akadályoktól mentesnek kell lennie. Ha már vannak ott mesterséges akadályok a bíró dönthet úgy, hogy otthagyja őket, de azokat a versenyztetés során nem használhatja.
- 4.1.2. **Legeltetési terület** – legalább 80 m kerületű, négyzet vagy téglalap alakú; ajánlottan növényzettel borított a legelés biztosításának céljából, de a növényzet helyettesíthető szénával, gabonával vagy zárás takarmánnyal. A legeltetési terület határai jelölhetők például karókkal annak sarkain vagy az éleken homokkal, fűrészporral, szántott barázdával, stb., legjobb a természetes határ, mint például a kitaposott ösvény, lenyírt pászta.

- 4.1.3. **Akadályok** – a 3. sz. MELLÉKLET néhány akadálymodell leírását és felhasználási módját ismerteti. Az akadályok egyaránt készülhetnek természetes tárgyakkól (bála, kerítés, kőfal) és különleges hordozható elemekből (drankák). Az elemek alkalmasak kell legyenek az akadályok különböző kombinációjának kiépítésére. Minden egyes akadály típusnak számos variációja lehet és így magasabb végrehajthatósági és nehézségi foka. Néhányuk többféle módon is felhasználható; behajtani és elhagyni őket különböző oldalukon. Az akadályoknak a jószágok és/vagy felvezető számára biztonságosnak kell lennie. A bíró saját belátása szerint választhatja az akadályok kombinációját vagy végrehajtásuk menetét.
- 4.1.4. **Indító karám** – legalább 24 m kerületű (formája nincs előre meghatározva, lehet ovális, négyzet vagy téglalap alakú), a rajta lévő kapu szélessége legalább 2 m legyen, ideálisan zsanéros kialakítással és működőképes védelemmel a juhok vagy a kutya általi kinyitás ellen.
- 4.1.5. **Fogadó karám** – lehet a kijárat karámmal azonos is vagy egy másik helyen külön kialakított attól kisebb is. IHT-3 osztályban lehet állatszállító jármű (amire fel kell hajtani a juhokat).
- 4.1.6. **Útvonal** – természetes vagy színlelt útvonal természetes és/vagy mesterséges akadályokkal/feladatokkal.
- 4.1.7. **Jelölők** – karók vagy más elemek esetleg természetes pontok, melyek azon helyeket jelzik ahol irányváltás (legalább 4 db), megállítási terület (legalább 4 db), legeltetési terület (legalább 4 db), vagy lehetséges tiltott terület található.
- 4.1.8. **Jármű** – kizárólag IHT-3 osztályban, egy autó vagy más típusú jármű az út forgalmának utánzásához.

## 4.2. A juhok száma

- 4.2.1. Minden egyes futamhoz legalább 10 juhból álló falka kell, de ajánlott a nagyobb létszám.
- 4.2.2. A megmérettetésen induló párosok (felvezető és kutya) számát a szervezőnek kell korlátoznia a rendelkezésre álló juhok száma és az állatvédelmi előírások követelményeinek való megfelelés figyelembevételével.

## 4.3. Idő

- 4.3.1. Az időmérés akkor kezdődik, amikor a felvezető nyitási szándékkal megérinti a kaput és lezárul, amint behajtás után bezárja azt. A feladatok végrehajtására a rendelkezésre álló maximális időkorlát:
- a) 25 perc IHT-1;
  - b) 30 perc IHT-2;
  - c) 35 perc IHT-3;
- vagy kevesebb, ha a bíró úgy dönt (de minden párosnak azonosan és előre közölve).  
Csak a rendelkezésre álló időkeretben teljesített pontok számítanak.
- 4.3.2. Túl gyorsan végrehajtott feladat nem jelent feltétlenül jó megoldást, így a felvezetőn áll idejének megtervezése, ami a feladatok nagyon óvatos végrehajtásához szükséges.

## 5. FELADATOK

### 5.1. Nyáj feletti felügyelet feladatai

- 5.1.1. **Kihajtás** – a juhok felügyelt kihajtása a karámból.
- 5.1.2. **Megállítás** – a juhok felügyelt megállítása.
- 5.1.3. **Legeltetés** – megszgyezés, amíg a juhok legelnek/esznek és a terület elhagyásának megakadályozása.
- 5.1.4. **Juh kifogása** – megtartani a nyáját, amíg a felvezető kifog egy juhot.
- 5.1.5. **Növényzet** – csak IHT-2 és IHT-3-ban: tiltott terület védelme a juhoktól (növényzet vagy más termény).
- 5.1.6. **Forgalom** – kizárólag IHT-3 osztályban, egy autó vagy más típusú jármű az út forgalmának utánzásához.
- 5.1.7. **Behajtás** – a juhok felügyelt megállítása mielőtt behajtanák őket a karamba vagy más pihenőhelyre a futam végén.

## **5.2. Nyáj irányítási feladatok.**

5.2.1. **Terelés** – a juhok legelőre és arról visszavezető úton való felügyelt mozgatása;

5.2.2. **Akadályok** – például híd, kapu, szűkítő, keresztút, szlalom, válogató folyosó.

## **5.3. Viselkedés**

A kutya gyakorlati aktivitásának és szelídségének valamint felvezetővel való együttműködésének értékelése.

## **6. FELADATOK ÉRTÉKELÉSI SZEMPONTJAI**

### **6.1. Nyáj feletti felügyelet feladatai**

#### **6.1.1. Kihajtás**

##### Cél:

A kutya kihajtja a falkát az indító karámból nyugodtan, stressz-mentesen.

##### Leírás:

A feladat a TS gyakorlat azon tényén alapul, hogy a juhok ismerik a kutyát és a juhászt. Mivel egy verseny alkalmával ez általában nincs így, először meg kell ismerkedniük. Ezért a felvezető először a karám körül vezeti a kutyát és bemutatja a juhoknak a karámon kívülről.

Az időmérés akkor indul, amikor a felvezető nyitási szándékkal megérinti a kaput. A felvezetőnek kutyájával együtt be kell lépnie a karámba, hogy felmérje a juhok viselkedését és bemutassa őket kutyájának, a karámon belül.

Ezt követően a felvezető a kutyát a kapu közelébe helyezi, hogy megakadályozza a juhok kijutását. Azután a felvezető kinyitja a kaput és a kutya kihajtja a juhokat a karámból. A felvezető és a kutya felveszi (megállítja) a nyáját a karámon kívül majd a felvezető becsukja a kaput, ezalatt a kutya őrzi a nyáját. A feladat végrehajtása akkor ér véget, amikor a felvezető a nyáj megindítására küldi kutyáját.

##### Súlyos hibák:

A kutya sürgeti a juhokat vagy üldözi és széthajtja őket. Túl gyors kihajtás vagy ha a már kihajtott juhok visszafutnak a karámba.

#### **6.1.2. Megállítás**

##### Cél:

A nyáját a legelőre hajtás útvonalán és visszafelé néha meg kell állítani, például forgalmas keresztútnál, a feladat a megállítást és a megvédendő megállítási vonalat egyaránt tartalmazza.

##### Leírás:

A nyáját a kutya aktív munkájával a lehatárolt területen belül kell megállítani, miután megállt a falka a kutyának védenie kell a megállítási vonalat. Amint a nyáj lenyugodott a felvezető a megállítási vonalhoz megy és mindkét irányba eltekint, azt tetteve mintha egy valós keresztúton haladna át.

##### Súlyos hibák:

Ha a kutya vagy a nyáj átlépi a menetirány szerint elől lévő, megállítási helyet jelző, vonalat, ha a kutya nem vett részt a nyáj megállításban vagy a megállítás túl korán történet.

#### **6.1.3. Legeltetés**

##### Cél:

Juhok legeltetése egy lekerítetlen területen. Lenyugtatni és legeltetni a juhokat egyike a legfontosabb feladatoknak. A juhokat nem szabad zavarni és idegesíteni, annak érdekében, hogy nyugodtan legelhessenek. Azonban nagyon fontos, hogy a legeltetési terület határain kívül nem legelhetnek.

#### Leírás:

Miután a juhokat a legelési területre hajtották (lehetőleg annak közepére) a felvezetőnek és kutyájának el kell hagynia legeltetési területet. A felvezető utasítja kutyáját a legeltetési terület szélének védelmére. A juhoknak legelésbe kéne kezdeniük, de legalább is lenyugodniuk, ha nem akarnak enni. A nyugodt legelésre általában fordított idő általában:

- a) IHT-1-ben nagyjából 2:00 perc;
- b) IHT-2-ben nagyjából 2:30 perc;
- c) IHT-3-ban nagyjából 3:00 perc;

vagy több, ha a bíró úgy dönt (minden párosnak azonosan az adott osztályban).

A felvezető és a kutya dolga megvigyázni a falkát a lehatárolt területen belül; ha egy juh elhagyja a területet, a kutya dolga visszahozni azt. A határok védelmének stílusa kutyafajtától függően eltérő lehet. Fontos, hogy a kutya megfigyelje a juhokat és belső indíttatásból tartsa őket a lehatárolt területen belül. A bíró jelet ad, ha a felvezető utasíthatja a kutyát, hogy a legelő elhagyására megindítsa a nyáját.

#### Súlyos hibák:

A juhok elhagyják a kijelölt területet, mert a kutya nem volt képes megőrizni őket; vagy éppen a kutya hajtja el őket.

#### **6.1.4. Juh kifogása**

##### Cél:

A felvezetőnek ki kell fognia egy juhot, miközben a kutya megtartja a nyáját.

##### Leírás:

Amíg a nyáj mozdulatlan (bárhol, de jobb a legeltetési vagy megállítási területen) és nyugodt a meghatározott helyen, a felvezető elkap és rövid ideig megtart egy juhot. Ezalatt a kutya felügyeli a többi részét a nyájnak a helyszínen, ha lehet saját kezdeményezéséből.

IHT-1-ben a felvezető egy tetszőleges juhot kaphat el.

IHT-2-ben a felvezető egy jelölt juhot kap el és nyaknál vagy lábánál fogva a nyáj szélére juttat.

IHT-3-ban a felvezető egy jelölt juhot kap el és nyaknál vagy lábánál fogva a nyáj szélére juttat és/vagy leülteti a juhot és/vagy leszedi a juh nyakörvét vagy hasonló dolgot és azt kezével feje fölé emeli.

A felvezető juhászbot használatával is megfoghatja a juhot.

##### Súlyos hibák:

A kutya nem tartja meg jól a juhokat.

#### **6.1.5. Növényzet – tiltott területek védelme**

##### Cél:

Amint a juhok a felvezetőt követik a kutyának meg kell akadályoznia a nyáj tilosba jutását. (például növényzet).

##### Leírás:

A kutyának hátra- és előre kell szaladnia a nyáj megfelelő oldalán a nyáj mozgásán kívüli területen, jelezve a nyáj számára, hogy az ott levő növényzet nem számukra van fenntartva. Ha egy juh leválik a nyájból és tiltott területre megy a kutyának vissza kell őt hajtania.

##### Súlyos hibák:

A kutya nem megfelelően védi a tiltott területet.

### **6.1.6. Forgalom – juhok védelme a járművektől**

#### Cél:

A juhok követik a felvezetőt az úton, mialatt a kutya őrzi őket a forgalomtól – egy mozgó jármű veszélyt jelent a juhok számára.

#### Leírás:

A kutya biztosítja a forgalom számára szabad útrészt azáltal, hogy előre és hátra szalad a juhok mellett, amíg azok az úton haladnak. Ez a feladat valódi, vagy a valós úton előforduló feltételeket helyettesítő szimulált úton is végrehajtható. Az utat egyértelműen le kell határolni és egyik oldalát olyannyira jelezni kell, hogy a juhokat megvezesse mozgásuk során. Ajánlott kerítést tenni az út egyik oldalára, hogy a buzgóbb kutyák ne tudják lezoritani a juhokat az útról. A bíró a jármű mozgását csak egy irányban jelölheti meg (általában ez az irány a nyáj mozgásával éppen ellentétes). Ennek számos oka van: vagy nincs 2 rendelkezésre álló jármű vagy ami van nem tud visszafordulni valamilyen oknál fogva esetleg túl bonyolult volna (Például kárt okozna a környező vegetációban a fordulásokkor).

#### Súlyos hibák:

A kutya nem megfelelően vigyáz a juhokra.

### **6.1.7. Behajtás**

#### Cél:

A nyáj higgadt, biztonságos behajtása a pihenőhelyre, a karámba (vagy rámpával felszerelt állatszállítóba IHT-3 esetén), nyugodt módon, hogy elkerüljék a sérüléseket. A juhok nem térhetnek vissza túl gyorsan a karámba; a kapuban való tülekedés nem kívánatos.

#### Leírás:

A felvezető utasításai alapján a kutya aktív munkájával kell végrehajtani, nyugodtan és kapkodás nélkül kell végrehajtani. A karám közelében a kutyának a nyájat meg kell állítania és ott tartani, amíg a juhász kinyitja a kaput. Amint minden juh bement a karámba a felvezető bezárja a kaput, addig a kutya biztosítja a kijárat védelmét. A kapu zárása a vizsga és egyben az időmérés befejezését jelenti.

#### Súlyos hibák:

A kutya nem képes megtartani a nyájat, vagy behajtani őket, vagy ha a már behajtott juh ismét kiszalad.

## **6.2. Nyáj irányítása**

### **6.2.1. Terelés**

#### Cél:

A legelő terület felé és visszavezető úton a kutyának be kell mutatnia, hogy képes felügyelete alatt tartania a nyájat, így az halad, irányt vált és nyugodtan, finoman és idegeskedés nélkül követi a kijelölt útvonalat.

#### Leírás:

A nyáj felvétele és a felvezető felé hajtása nyugodtan és idegesség nélkül. A kutyának nyugodtan, megszakítás nélküli módon kell követnie a farkát. A bírónak 4 helyet kell kijelölnie irányváltás célból (egy karó, fa, kerítés külső sarka, stb.), ahol el kell haladni a valós vagy színlelt útvonalon. A kutyának olyan távolságérzéssel kell dolgoznia, hogy a juhokat ne tolja fölöslegesen. A nyáj körüli mozgásnak nyugodtnak kell lennie, hogy az a meghatározott irányba folyamatosan haladjon, megóvva őket attól, hogy a felvezető körül tologjanak vagy éppen ellenkezőleg túl messzire legyenek tőle.

#### Súlyos hibák:

A kutya elveszti irányítását a nyáj fölött, ha kutya nem képest hatást gyakorolni a nyájra, vagy egy juh levágja az utat. A kutya elhajtja a juhokat vagy üldözi és széthajtja őket.

## 6.2.2. Akadályok

### Cél:

A kutyanak be kell mutatnia, hogy képes a juhok akadályokon való szelíd, nyugodt és idegességmentes áthajtására.

### Leírás:

A 3. sz. MELLÉKLET néhány akadálymodell leírását és felhasználási módját ismerteti. A hídnak minden osztályban szerepelnie kell.

Az akadályok száma és végrehajtásuk menete a versenyben szervezett különböző osztályok nehézségi szintjétől függ:

- a) IHT-1-ben: híd és 2 „A” típusú akadály (különböző kapuk és szlalom);
- b) IHT-2-ben: híd és 1 „A” típusú akadály és 2 „B” típusú akadály (pld. szűkítő, elválasztó palánk);
- c) IHT-3-ban: híd, 2 „B” típusú akadály és 2 „C” típusú akadály (pld. Máltai kereszt, útkereszteződés, pulykaláb, válogató folyosó, állatszállító jármű).

A bíró megkezdi az akadály végrehajtásának értékelését amint a juhok nagyjából 10 m-re az akadály elé értek. Az adható teljes pontszámért az összes juhnak át kell kelnie az akadályon. A bírálat akkor ér véget, ha az akadály után a kutya ismét irányítása alá vette a falkát.

### Súlyos hibák:

A kutyanak nincs elég ereje behajtani a juhokat az akadály bejáratába, egy vagy több juh nem megy át az akadályon. A kutya nem képes megvívni az akadály oldalkijáratát.

## 6.3. Viselkedés

### Cél:

A bíró értékeli a kutya gyakorlati aktivitását, gyengédségét és együttműködését a felvezetővel a feladatok végrehajtása során, a vizsga elejétől a végéig. A kutyanak önállóan is cselekednie kell nem csak parancsokra engedelmeskednie. A felvezetővel való jó együttműködés visszatükröződik, ahogyan a kutya a kiadott parancsokra reagál.

### Leírás:

A bíró elsődlegesen a kutya terelő adottságait értékeli, ami szembetűnik a fajtára jellemző munka stílusából. A bíró értékeli a kutya erejét, az egyensúlyi pont megérzését, a kezdeményezőkézségét és munkavágyát. Amennyire sok a rossz tulajdonság annyival több pontot veszít a kutya munkájára. Ha a kutya nem mutat önindíttatásból eredő aktivitást, nehéz arra ösztökélni, hogy jól szerepeljen.

A kiadott utasításoknak megkülönböztethető hatást kell gyakorolniuk a kutya viselkedésére, nyugodtan és meggyőzően kell kiadni őket. A bírónak tekintettel kell lennie a bonyolultabb helyzetekre és „nehezen kezelhető” juhok esetére is vagy pozitívan kell értékelnie ahogy a felvezető és kuttyája megoldja azokat.

### Súlyos hibák:

A kutya nem engedelmeskedik a parancsoknak. A kutya alacsony érdeklődése a juhok iránt.

### Kizáró hibák:

A kutya fogja vagy harapja a juhok.



## 7. ÉRTÉKELÉS

### 7.1. Értékelési pontszámok

7.1.1. A bíró dönti el, hogy egy-egy feladat értékelésénél mennyi pontot von le (akár mindet levonhatja feladatonként).

7.1.2. A bíró csak egész számokat vonhat le az értékelésnél (nem lehet fél vagy kevesebb).

7.1.3. Bírői pontozótábla:

Feladat neve	IHT-1	IHT-2	IHT-3
<u>Nyáj feletti felügyelet:</u>			
Kihajtás	15	10	5
Behajtás	5	5	5
Megállítás(ok)	10	10	10
Legeltetés	20	15	10
Juh kifogása	5	5	5
Növényzet	-	5	5
Forgalom	-	-	5
<u>Nyáj irányítása:</u>			
Terelés	20	20	20
Híd	5	5	5
„A” akadályok	10	5	-
„B” akadályok	-	10	10
„C” akadályok	-	-	10
Viselkedés	10	10	10
<b>Összesen:</b>	<b>100</b>	<b>100</b>	<b>100</b>

### 7.2. Minősítések

Értékelés	Rövidítés	Pontozás
Kitűnő	K (EXC)	90 - 100 pont
Nagyon Jó	NJ (VG)	80 - 89 pont
Jó	J (G)	70 - 79 pont
Megfelelt	M (SAT)	60 - 69 pont
Nem Felelt Meg	NFM (NP)	< 60 pont
Nem Szerzett pontot	NSzP (NPA)	nincs pont
Feladva	F (RET)	nincs pont
Kizárva	KIZ (DIS)	nincs pont

### 7.3. Helyezések

7.3.1. Az IHT-k versenyek, melyek végén rangsort és nyertest hirdetnek; holtverseny nem lehet az első 3 helyen.

7.3.2. Pontazonosság esetén az a kutya nyer, amelyik több pontot ért el a nyáj feletti felügyeletnél (azután Kihajtásért kapott pontok és így tovább a Bírői pontozótábla szerint).

## 8. ZÁRÓ RENDELKEZÉSEK

- 8.1. Jelen szabályzat teljes mértékben kiváltja a 2009. április 1-től hatályos korábbi szabályzatot.
- 8.2. Jelen szabályokat az FCI Terelőkutyás Bizottságának 2017. április 20-23-án Interlakenben (Svájc) tartott ülése fogadta el.
- 8.3. Jelen szabályokat az FCI Általános Bizottsága a 2017. augusztusi kievi ülésén hagyta jóvá.  
Hatályos: 2018. január 1-től.
- 8.4. Fordítási ellentmondás esetén az Angol szöveg tekintendő eredetinek.

1. MELLÉKLET: FCI TERELŐRENDEZVÉNYEKRE NEVEZHETŐ TERELŐ KUTYAFAJTÁK LISTÁJA, MELYEK JOGOSULTAK CACITR VAGY RESERVE CACITR CÍM ELÉRÉSÉRE (Lásd. *FCI Nemzetközi Terelőrendezvények Szervezésének Általános Feltételei (NHAT-HWT-IHT)*)

2. MELLÉKLET: AJÁNLOTT BÍRÁLATI LAPOK "IHT-1 TS" "IHT-2 TS" "IHT-3 TS"


3. MELLÉKLET: AKADÁLYOK LEÍRÁSÁNAK LISTÁJA

A 2018. március 17-18-án Prágában tartott FCI Terelőszabályzati szemináriumon ismertetett hibák javításának illetve az ott elhangzott megjegyzések jelzése a szövegben: *Példa*


Fordította és javította: Keve Gábor

2018. április 12-25 közötti vitát követően egyetlen és hivatalos fordításnak elfogadta a MEOESZ Terelő Sportbizottság és Terelő Bírói Testület Budapesten tartott 2018. április 28-i ülése.


## 2. MELLÉKLET: AJÁNLOTT BÍRÁLATI LAP "FCI IHT-1 TS"

 <b>SCORE CARD/Bírálati lap</b> <b>IHT-1 TS</b>				Catalog No	
				Start No	
Event/Rendezvény		Place/Helyszín		Date/Dátum	
Dog name/Kutya neve				Born/Született	
Pedigree Reg. No/Származási lap száma		Chip/Mikrochip száma		Sex/Ivara	
Owner/Tulajdonos				Breed/Fajta	
Handler/Felvezető				No/FCI kártyaszám	
Exercises/Feladatok	Max/ Adható	Minus/ Levonás	Score/ Pontszám	Max. time 25:00 min/ Maximális idő 25 p	Time/Idő
Pen/Kihajtás	15			<b>Guarding exercises/Nyáj feletti felügyelet</b>	
Stop/Megállítás	10				
Graze/Legeltetés (2:00 p)	20				
Catch sheep/Juh elkapása	5				
Re-Pen/Behajtás	5				
Moving/Terelés	20			<b>Conduct exercises and behaviour/Nyáj irányítása és viselkedés</b>	
Bridge/Híd	5				
Obstacle A/"A" akadály	5				
Obstacle A/"A" akadály	5				
Behaviour/Viselkedés	10				
<b>Points total/Össz. pont</b>	<b>100</b>			<b>Evaluation/Értékelés</b>	<b>Rank/Helyezés</b>
<b>Judge No, Name, Signature/Bíró száma, neve, aláírása</b>				<b>Clarification by/Szervezői ellenjegyzés</b>	

## 2. MELLÉKLET: AJÁNLOTT BÍRÁLATI LAP "FCI IHT-2 TS"

 <b>SCORE CARD/Bírálati lap</b> <b>IHT-2 TS</b>				Catalog No	
				Start No	
Event/Rendezvény			Place/Helyszín		Date/Dátum
Dog name/Kutya neve				Born/Született	
Pedigree Reg. No/Származási lap száma			Chip/Mikrochip száma		Sex/Ivara
Owner/Tulajdonos				Breed/Fajta	
Handler/Felvezető				No/FCI kártyaszám	
Exercises/Feladatok	Max/ Adható	Minus/ Levonás	Score/ Pontszám	Max. time 30:00 min/ Maximális idő 30 p	Time/Idő
Pen/Kihajtás	10			<b>Guarding exercises/Nyáj feletti felügyelet</b>	
Stop/Megállítás	10				
Graze/Legeltetés (2:30 p)	15				
Catch sheep/Juh elkapása	5				
Vegetation/Növényzet	5				
Re-Pen/Behajtás	5				
Moving/Terelés	20			<b>Conduct exercises and behaviour/Nyáj irányítása és viselkedés</b>	
Bridge/Híd	5				
Obstacle A/"A" akadály	5				
Obstacle B/"B" akadály	5				
Obstacle B/"B" akadály	5				
Behaviour/Viselkedés	10				
<b>Points total/Össz. pont</b>	<b>100</b>			<b>Evaluation/Értékelés</b>	<b>Rank/Helyezés</b>
<b>Judge No, Name, Signature/Bíró száma, neve, aláírása</b>				<b>Clarification by/Szervezői ellenjegyzés</b>	

## 2. MELLÉKLET: AJÁNLOTT BÍRÁLATI LAP "FCI IHT-3 TS"

 <b>SCORE CARD/Bírálati lap</b> <b>IHT-3 TS</b>				Catalog No	
				Start No	
Event/Rendezvény			Place/Helyszín		Date/Dátum
Dog name/Kutya neve					Born/Született
Pedigree Reg. No/Származási lap száma			Chip/Mikrochip száma		Sex/Ivara
Owner/Tulajdonos					Breed/Fajta
Handler/Felvezető					No/FCI kártyaszám
Exercises/Feladatok	Max/ Adható	Minus/ Levonás	Score/ Pontszám	Max. time 35:00 min/ Maximális idő 30 p	Time/Idő
Pen/Kihajtás	5			<b>Guarding exercises/Nyáj feletti felügyelet</b>	
Stop/Megállítás	10				
Graze/Legeltetés (3:00 p)	10				
Catch sheep/Juh elkapása	5				
Vegetation/Növényzet	5				
Traffic/Forgalom	5				
Re-Pen/Behajtás	5				
Moving/Terelés	20			<b>Conduct exercises and behaviour/Nyáj irányítása és viselkedés</b>	
Bridge/Híd	5				
Obstacle B/"B" akadály	5				
Obstacle B/"B" akadály	5				
Obstacle C/"C" akadály	5				
Obstacle C/"C" akadály	5				
Behaviour/Viselkedés	10				
<b>Points total/Össz. pont</b>	<b>100</b>			<b>Evaluation/Értékelés</b>	<b>Rank/Helyezés</b>
<b>Judge No, Name, Signature/Bíró száma, neve, aláírása</b>				<b>Clarification by/Szervezői ellenjegyzés</b>	

### 3. MELLÉKLET: HAGYOMÁNYOS STÍLUSÚ NEMZETKÖZI TERELŐVERSENYEK AKADÁLYAINAK LEÍRÁSA ÉS LISTÁJA

#### 1. ÁLTALÁNOS RENDELKEZÉSEK

1.1. 4 típusú akadály létezik:

**híd** – minden osztályban kötelező, különböző kialakítással osztályonként. A juhoknak, a kutyanak és a felvezetőnek is át kell kelnie rajta;

**„A” típus (egyszerű)** – az átkelés módja a teljes mértékben a felvezető döntésén múlik. Legtöbbször először megy át a felvezető, akit a juhok követnek és végül a kutya;

**„B” típus (bonyolult)** – a juhokat a kutyanak kell behajtani az akadályba. Elsőként a juhoknak kell átkelni az akadályon;

**„C” típus (nagyon bonyolult)** – a juhokat a kutyanak kell behajtani az akadályba és ügyelni, hogy a megfelelő kijáratnál jöjjenek ki belőle. A felvezető csak az akadály egyik oldalán mozoghat.

1.2. Az akadályok száma és végrehajtásuk menete a versenyben szervezett különböző osztályok nehézségi szintjétől függ:

**IHT-1-ben:** híd és 2 „A” típusú akadály (különböző kapuk és szlalom);

**IHT-2-ben:** híd és 1 „A” típusú akadály és 2 „B” típusú akadály (pld. szűkítő, elválasztó palánk);

**IHT-3-ban:** híd, 2 „B” típusú akadály és 2 „C” típusú akadály (pld. Máltai kereszt, útkereszteződés, pulykaláb, válogató folyosó, állatszállító jármű).

#### 2. HÍD

##### 2.1. Leírás

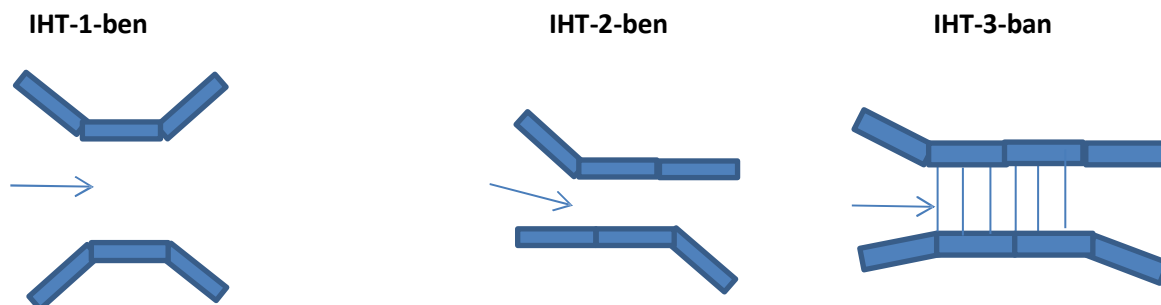
Nincs meghatározva, hogy egy hídnak miképpen kell kinéznie, a vízmosás vagy folyó fölött átívelő természetes hidak ajánlatosak. A hídon való átkelés minden osztály számára kötelező. A csapat (juhok, kutya, felvezető) minden tagjának a hídon kell áthaladnia.

IHT-1-ben a híd lehet széles (2–6 m) és széles tölcserrel, a felvezető kelhet át elsőnek.

IHT-2-ben keskenyebb és a tölcser is lehet keskenyebb, a juhoknak kell elsőként átkelnie.

IHT-3-ban lehet keskenyebb (2 m vagy kevesebb) és/vagy rámpával felszerelt, a juhoknak kell elsőként átkelnie, a felvezetőnek utolsóként.

##### 2.2. Példák hidakra



### 3. EGYSZERŰ AKADÁLYOK

#### 3.1. Leírás

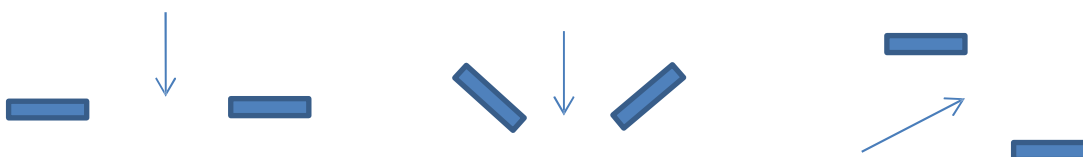
Ezek az akadályok kaput jelképeznek vagy olyan akadályt, amitől óvakodni kell. Az akadály átjárójának távolsága vagy szélessége 2-6 m lehet. Az elemül szolgáló drankák általában 2 m-esek, de ez nem kötelező. A kapu bejárata tölcsér alakban is kiépíthető.

Ezek az akadályok IHT-1 és IHT-2 osztályokban használhatók.

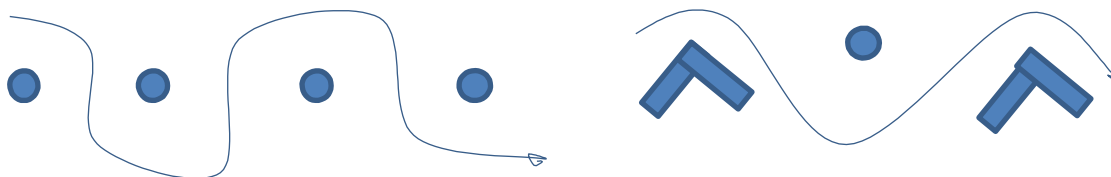
Nem számít ki kel át elsőként az akadályon, a felvezető-e vagy a juhok. A jó értékelés megkívánja, hogy minden juh, a kutya és a felvezető is áthaladjon rajta.

#### 3.2. Példák egyszerű akadályokra

##### 3.2.1. Kapu (2-6 m)



##### 3.2.2. Szlalom (6 m)



### 4. BONYOLULT AKADÁLYOK

#### 4.1. Leírás

##### 4.1.1. Szűkítő (átjáró, folyosó).

Ezek az akadályok olyan természetes vagy mesterséges átjárókat, folyosókat jelképeznek, ahol a juhoknak át kell haladniuk. Ezen akadályok formája betűket is alkothat (Y, L, U vagy Z). Tekintve, hogy a juhok nem látnak át az L, U vagy Z típusokon, azok egy kicsit nehezebbek, mint az Y típusú. A folyosók szélessége nagyjából 2 m; a hossz általában több mint 2 m. A drankák, általában 8 db, 2 m hosszúak, de ez nem elvárás. A bejárat tölcsér formájúra is kialakítható.

Szűkítő (átjáró, folyosó) IHT-2 és IHT-3 osztályban használható. A jó értékelés megkívánja, hogy minden juh áthaladjon rajta, elsőként.

##### 4.1.2. Elválasztó palánk (keresztfának is hívható)

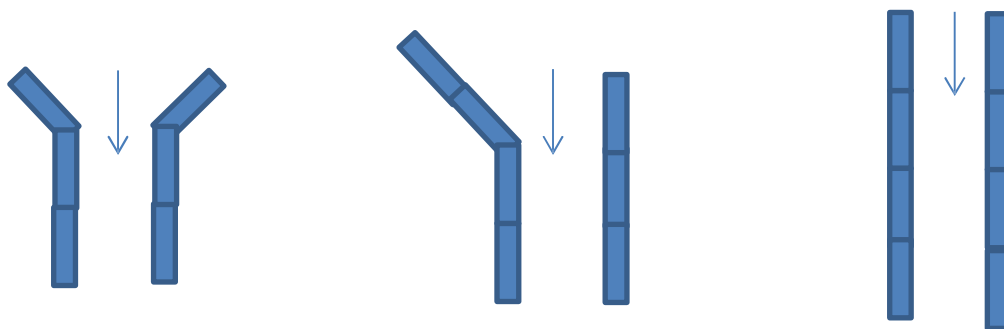
Ez a kihívó akadály egy szárnyékot szimulál, legalább is egy szűk gyalogos ember számára kényelmetlen ösvényt; ezért a nyáját teljes mértékben a kutyanak kell kontrollálnia, rábírnia őket menet közbeni irányváltásokra. Az akadály teljesítése közben a felvezetőnek a juhok és a kutya által foglalt oldaltól ellentétes oldalon kell tartózkodnia. A kutya és a juhok az elválasztó palánk egyik, míg a felvezető a másik oldalán halad.

A kutya és nyáj oldala valamint a felvezető oldala határozottan el kell válnon egymástól (kerítéssel vagy több dranka felhasználásával) vagy csak vizuálisan (árok, barázdával vagy karókra kifeszített szalaggal), ahogy igényesebb. A határ lehet különbözőképp szögletes vagy állhat kettő esetleg több részből.

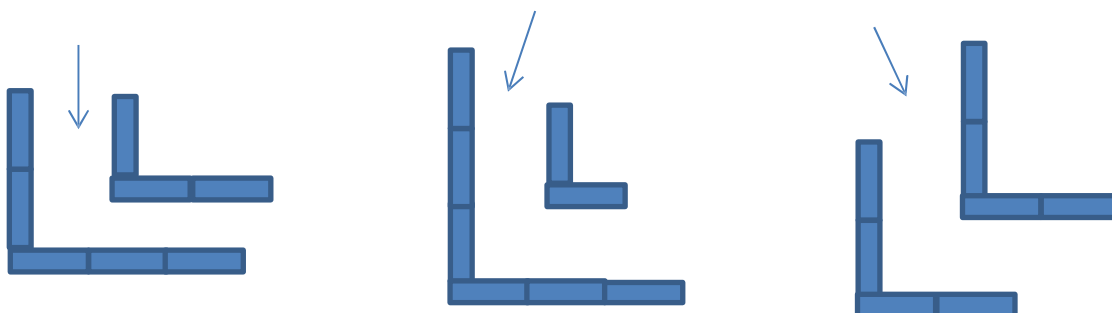
Az akadály bejárata vagy kijárata kerítéssel is lehatárolható oly módon, hogy a nyájnak fordulnia kelljen a be- illetve kihajtáskor. Az akadály jobb vagy bal oldalról is leküzdhető (bírói döntés függvénye). A bíró a döntés jogát a felvezetőre is hagyhatja. A bíró értékeli ahogy a kutya a nyáj mozgását kontrollálja a határ mentén. Minél közelebb hajtja a nyajat a kutya a határ mentén annál jobb.

#### 4.2. Példák bonyolult akadályokra

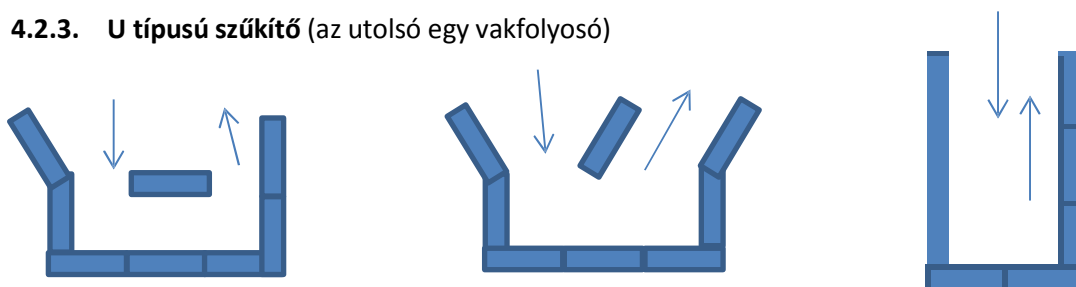
##### 4.2.1. Y típusú szűkítő (tölcsérrel) és II típusú (tölcsér nélküli folyosó)



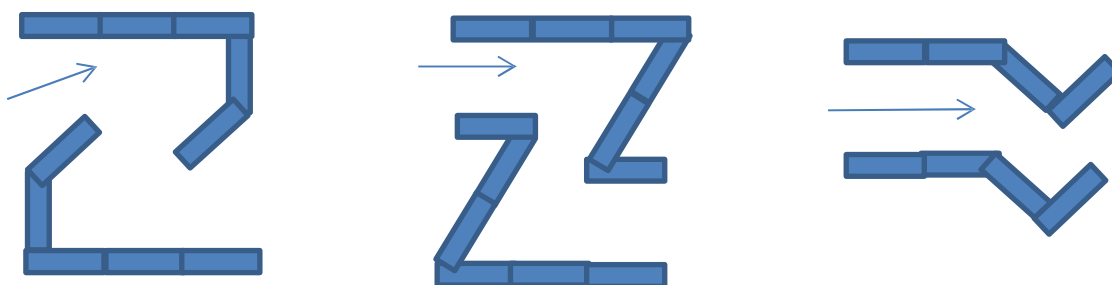
##### 4.2.2. L típusú szűkítő (1 irányváltással)



##### 4.2.3. U típusú szűkítő (az utolsó egy vakfolyosó)

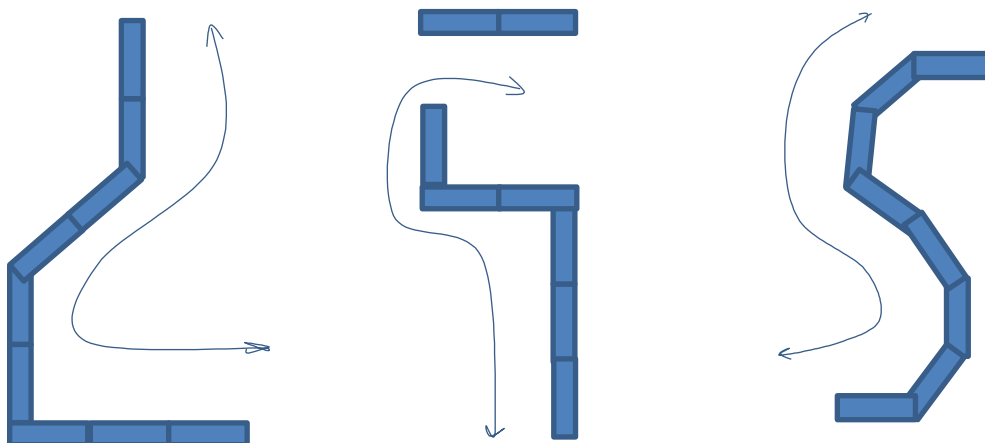


##### 4.2.4. Z típusú szűkítő (2 irányváltással)





#### 4.2.5. Elválasztó palánk (keresztfa, juhok terelése a fal mentén)



### 5. NAGYON BONYOLULT AKADÁLYOK

#### 5.1. Leírás

Ezek az akadályok megkövetelik a kutya gyors reagálását a felvezető előrelátását, akinek éreznie kell, hogy a juhok hogyan menjenek majd át a folyosón, egyenesen esetleg elfordulva. A kutyának védenie kell azokat a kijáratokat, amelyeken a juhok nem hagyhatják el az akadályt. A problémát az okozza, hogy több ilyen kijárat is van különböző oldalakon. Továbbá a kutyának még a felvezetőt is segítenie kell a juhok akadályba hajtásában és néha többször is.

Sajátos feladat az állatszállító járműre való felhajtás, ami lehet karámmal kiegészítve vagy anélkül is. Ez az akadály helyettesítheti a behajtást.

##### 5.1.1. Máltai kereszt

A hagyományos kereszttől eltérően a Máltai kereszt szárai a középponttól kifelé szélesednek. De az akadály formája mégis egy normális keresztre emlékeztet. A felvezető és a kutya feladata a juhok folyosón történő egyenes áthajtása (úgy, hogy egyetlen kijárat felés se forduljanak). Azután a juhokat a kutya a szemben lévő kijárat felé kihajtja és egy másik, oldalsó bejáraton át még egyszer egyenes vonalon kereszttezteti velük az akadályt. A felvezető csak az akadály egyik nyílásától a másikig mozoghat. A felvezető csak akkor hagyhatja el a helyét, ha az első juh már elhagyta az akadályt.

##### 5.1.2. Útkereszteződés és «Pulykaláb»

Ezek az akadályok a Máltai kereszt elvén alapulnak, csak a drankák összeszerelésében van némi különbség. A juhok áthaladhatnak egyenesen vagy „keresztben” is. A kutyának ellenőriznie kell a birkákat, hogy átmenve az átjárón, jobbra vagy balra forduljanak, majd áthajtja őket az első átjárón. Az akadály belsejében egyetlen birka sem térhet le a kijelölt útvonalról. Ellentétben a leválogató eszközökkel, a felvezető csalogathatja a juhokat, ami azt jelenti, hogy nem kell megvárnia, amíg az első birka elhagyja az akadályt. A bíró kedvezően értékeli, ha a kutyának annyi ereje van, hogy be tudja terelni a birkákat az akadályba és emellett képes őrizni az oldalsó kijáratokat is. A bíró különböző pontszámokkal értékelhet attól függően, hogy a juhok visszamennek-e az akadályba vagy sem.

A "Pulykaláb" akadály alakja egy baromfi háromujjú karmára emlékeztet.

##### 5.1.3. Bonyolult szlalom (sarkokkal)

A bonyolult szlalom sarokelemekből épül föl. A juhoknak a drankák közötti nyílásokon kell áthaladniuk. A drankák közötti távolságnak egyformának kell lennie a be és kijáraton egyaránt, pld. 2 m. A bíró kérheti, hogy a felvezető csak a drankasor egyik oldalán mozoghasson.

#### 5.1.4. Válogató folyosó

Ez az eszköz segítheti a felvezetőt a juhok leválogatásában, például elkülöníteni egyetlen vagy egy csapat juhot valamilyen jellemző pl. szín alapján. A juhokat egy tölcser alakú bejáratba kell hajtani a kutya segítségével. A felvezető nem lépheti át a tölcser kiszélesedő szája által képzett vonalat. Az akadálynak lehet kapuja amivel bezárható a falka az akadályba, a kiugrás megakadályozása végett. Ennek oka az, hogy a felvezető képes legyen a juhok legzavartalanabb leválogatására.

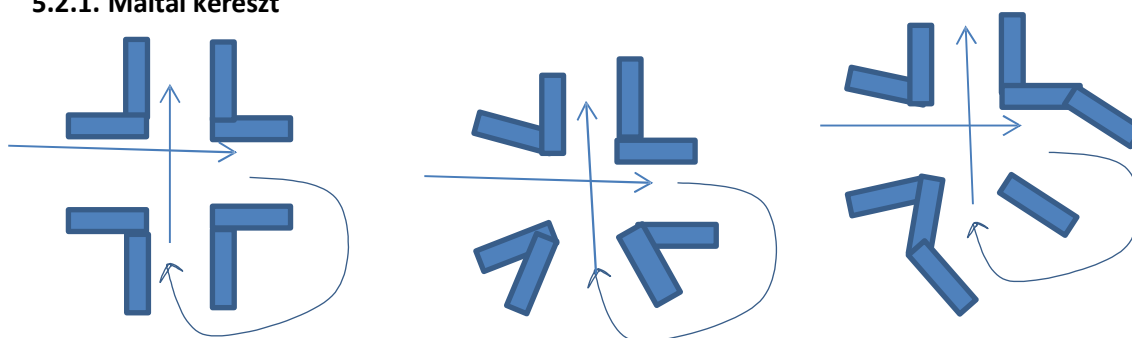
Az eszköz másik része egy keskeny (kb. 50 cm) és hosszú (legalább 2 m) folyosó, ami megszakítható –de nem kötelezően- egy forgó válogató készülékkel, mely a kiválasztott juh egyik vagy másik oldalra történő kiengedését segítheti. A juhoknak át kell haladniuk a keskeny folyosón. A felvezető segítheti a juhok áthaladását a folyosón azok «óvatos» tolásával, kezével vagy juhászbotjával. A juhokat a kutya is "behajthatja" a folyosóba, a nyitott vagy zárt tölcser alakú bejárat oldaláról. A leválogatott juhok az akadályból szabadba vagy egy szomszédos karámba is kiengedhetők. Lehet egy vagy két különböző méretű karám is, a leválogatott csoport által megkívánt méret szerint. ~~IHT-2-ben~~ az akadály lehet egyszerű felépítésű (csak tölcser és keskeny folyosó) ~~IHT-3-ban~~ de felszerelhető bejárati karámmal, fürdetővel, lefogó ládával vagy forgó válogató készülékkel is.

#### 5.1.5. Állatszállítóra hajtás

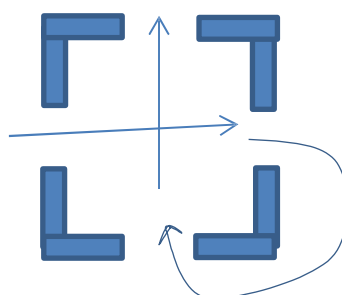
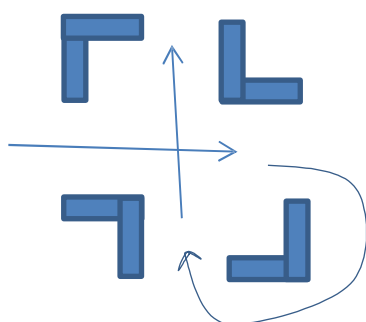
Az állatszállítóra való felhajtás rendkívül nehéz feladat, mert a juhokat egy ferde rámpán keresztül kell egy jármű sötét rakterébe terelni.

### 5.2. Példák nagyon bonyolult akadályokra

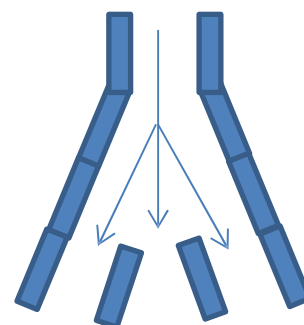
#### 5.2.1. Máltai kereszt



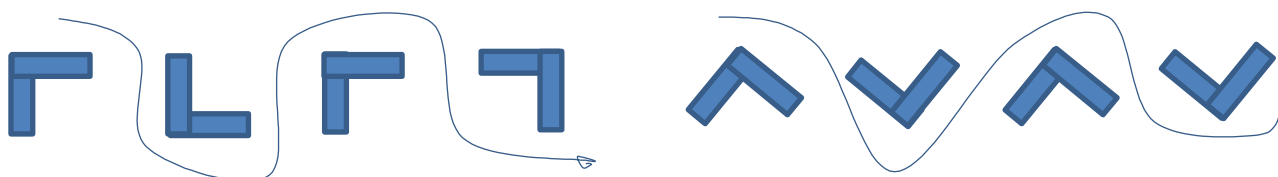
#### 5.2.2. Útkereszteződés



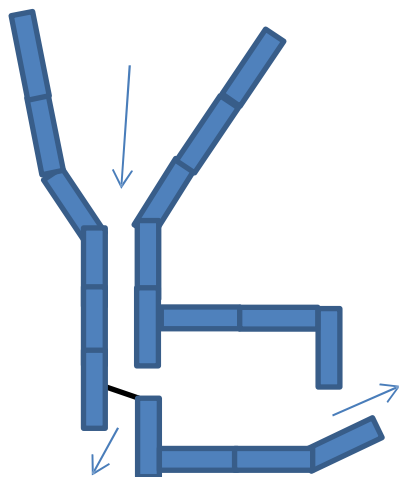
#### Pulykaláb



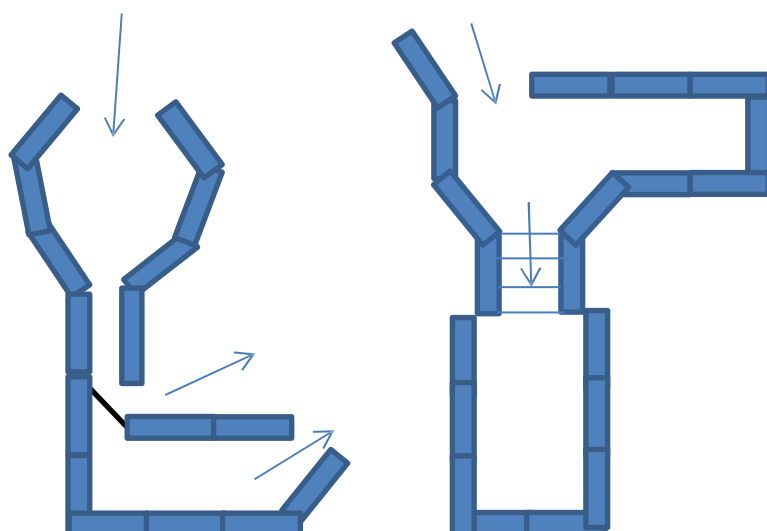
#### 5.2.3. Bonyolult szlalom (sarkokkal).



#### 5.2.4. Válogató folyosó



#### Állatszállítóba hajtás (karámmal)



## 6. ZÁRÓ RENDELKEZÉSEK

- 6.1. Jelen Mellékletet az FCI Terelőkutyás Bizottságának 2017. április 20-23-án Interlakenben (Svájc) tartott ülése fogadta el.
- 6.2. **Jelen szabályokat az FCI Általános Bizottsága a 2017. augusztusi kievi ülésén hagyta jóvá.  
Hatályos: 2018. január 1-től.**
- 6.3. Fordítási ellentmondás esetén az Angol szöveg tekintendő eredetinek.